



Comune
di Urbania



Gruppo locale
Urbania

NORME DI COMPORAMENTO

DAL PIANO COMUNALE DI PROTEZIONE CIVILE



Presentazione

Le azioni riferite alla Protezione Civile sono sempre più una necessità ordinaria e come tali assumono una funzione importante nel quotidiano impegno delle amministrazioni pubbliche.

Il Comune di Urbania ha promosso diverse iniziative al riguardo tra cui l'attenzione ed investimenti per la organizzazione del Gruppo dei Volontari, il miglioramento statico delle strutture pubbliche, l'aggiornamento della pianificazione adeguata ai rischi del nostro territorio mediante l'approvazione del nuovo Piano Comunale di Protezione Civile, preceduto da indagini sulla microzonizzazione sismica del territorio, l'apertura di un Centro Operativo Comunale (COC), contributi finanziari regionali per l'adeguamento sismico degli edifici privati.

Riteniamo che la cultura della prevenzione debba avere una posizione centrale.

Col presente opuscolo vogliamo infatti richiamare l'attenzione sull'importanza che assume il Cittadino in caso di eventi di emergenza ricordando le azioni minime da assumere e tali da creare una consapevolezza sempre più diffusa.

Il Piano, che nella sua versione completa con mappe e dati utili è pubblicato sul sito web del Comune, raccoglie le informazioni relative al territorio ed ai rischi che incombono su di esso, sono presenti le possibilità di rischio che si possono presentare, i comportamenti da assumere e le aree di emergenza.

Il Sindaco

Marco Ciccolini

AREE D'EMERGENZA



Cosa sono le aree di emergenza

Uno degli scopi del piano di emergenza comunale è l'individuazione di aree di emergenza, distribuite su tutto il territorio comunale e in zone a basso rischio di interessamento calamitoso, dove la popolazione possa riunirsi e ricevere una prima assistenza.

L'area principale di interesse per la popolazione è:

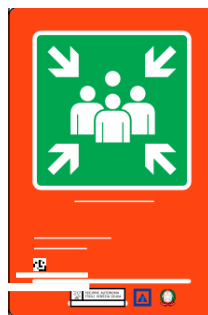
L'area di attesa

è un **luogo all'aperto** per la prima accoglienza della popolazione che sarà attivata immediatamente alla segnalazione d'allarme, dove almeno un componente della famiglia si dovrà recare (possibilmente a piedi) per registrarsi e ricevere le prime informazioni e assistenza dalla Protezione Civile. All'occorrenza potranno essere distribuiti i primi generi di conforto.

La popolazione potrà poi, essere inviata nelle

aree di ricovero

suddivise in **coperte** (palestre, scuole, ecc) o **scoperte** (campi, tendopoli ecc), che saranno attivate in seguito.



MAPPA AREE DI ATT



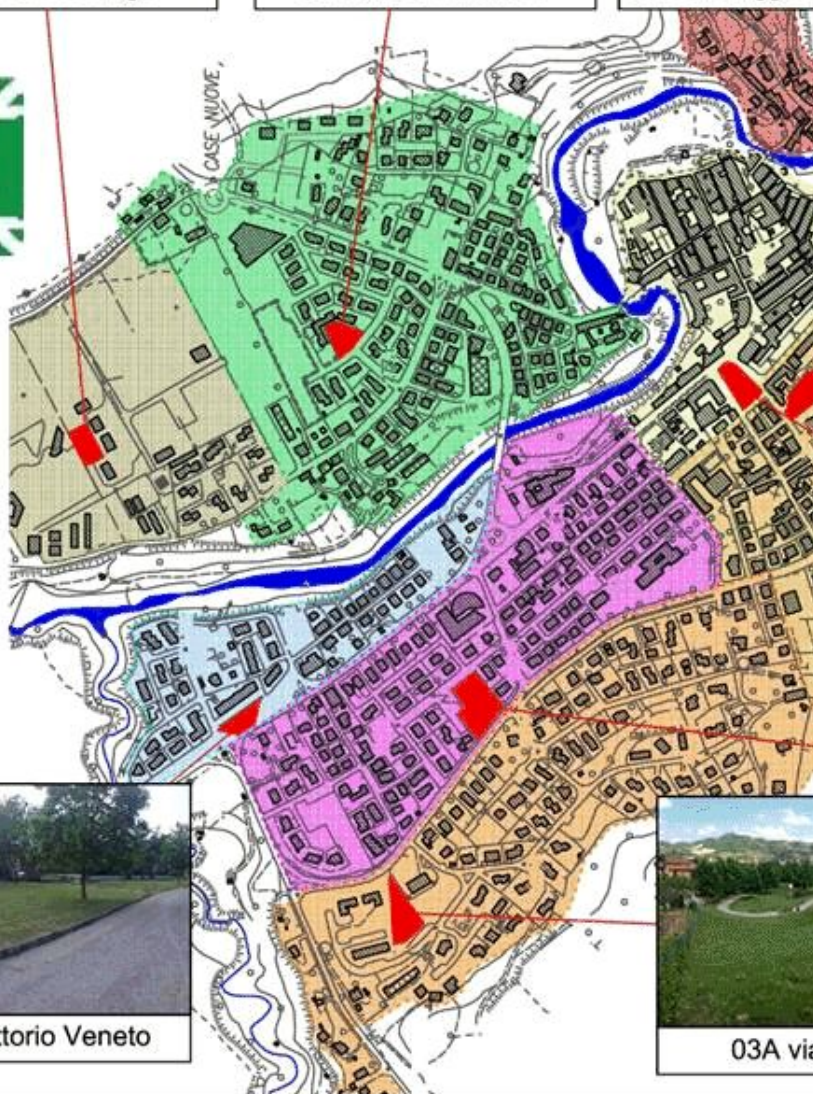
09A via Montiego



06A via C. Cattaneo



07A Parcheggio b



05A via Vittorio Veneto

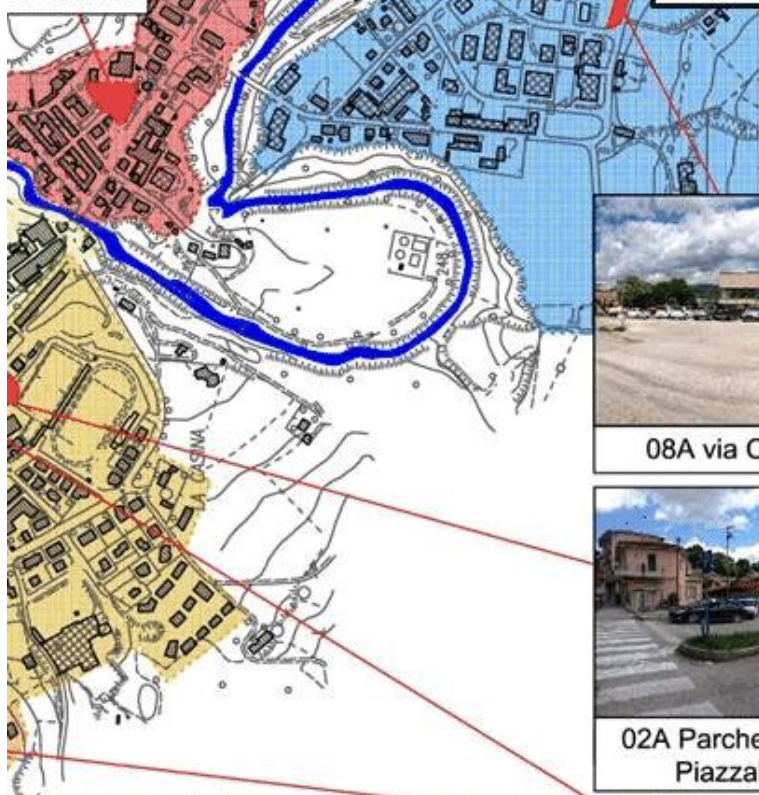


03A via

ESA SICURA



ippocidromo



10A Campo sportivo
Muraglione



08A via Cal Franco



02A Parcheggio cinema
Piazzale Violini



i Achilli



04A via Piazza Mascagni



01A via Roma - Giardini

SAPER CHIEDERE AIUTO

Il primo nemico da battere nelle situazioni di emergenza è il tempo!

Saper chiedere aiuto tempestivamente ed in **maniera efficace** contribuisce alla riduzione dei tempi di intervento!

Quando chiedi aiuto dà **indicazioni il più possibile precise**: indica dove ti trovi con la massima precisione, cosa sta' accadendo, cosa vedi intorno a te, quante persone ti sembrano coinvolte nell'emergenza, non dimenticando di **lasciare un recapito telefonico** per essere ricontattato.

Se sei in grado di individuare con precisione la tipologia dell'emergenza, **chiama il numero breve corrispondente alla specializzazione di soccorso più adatta alla situazione.**

Tieni appeso vicino al telefono o memorizzati nel cellulare l'elenco dei numeri utili (che trovi in ultima pagina), per attivare sia i servizi nazionali che rispondono ai numeri brevi, sia i servizi locali che rispondono a numeri di telefono della tua città, provincia, regione. **Esponi a chi risponde alla chiamata l'essenziale**, tenere occupata la linea più dello stretto necessario può rendere impossibile la comunicazione ad altre persone nella tua stessa situazione. **Se non ti è possibile comunicare** (può accadere che le linee telefoniche siano interrotte, o che un sovraccarico di chiamate sulla rete di telefonia mobile renda inutilizzabile il tuo telefonino) **rendi evidente la tua posizione in ogni modo possibile**, compatibilmente con la situazione in cui ti trovi, **attendi i soccorsi senza perdere la calma.**

MODALITÀ DI DIFFUSIONE DELLE INFORMAZIONI E DI EVENTUALI ALLARMI ALLA POPOLAZIONE

Al verificarsi di un evento con necessità di informazioni o di eventuali allarmi, **l'Amministrazione Comunale e la Protezione Civile**, a seconda del tipo di emergenza, **si possono avvalere dei seguenti mezzi:**

Emissione di **ordinanze, manifesti** da affiggere in luoghi di aggregazione, **Informazione diretta alla popolazione (porta a porta)**, **messaggi audio mediante altoparlanti** da effettuarsi da parte di pattuglie della Polizia locale o volontari della Protezione Civile, **Comunicazioni tramite i mass media**, **Aggiornamenti in tempo reale sul sito del Comune e sulla pagina facebook "Comune di Urbania"**, **Si ipotizza anche l'utilizzo delle campane dei campanili o di apposite sirene**



ORGANIZZARSI IN FAMIGLIA

Tieni pronto un piccolo kit che ti permetta di superare il più tranquillamente possibile le fasi più critiche dell'emergenza



Tieni uno zaino in un luogo accessibile e noto a tutta la famiglia, contenente:

- Una torcia a batteria (con batterie nuove e non inserite).
- Una radio portatile (con batterie nuove e non inserite).
- Un coltello multiuso.
- Una o più giacche impermeabili.
- Un contenitore di plastica con chiusura ermetica. (per esempio quelli utilizzati per conservare i cibi nel congelatore).
- Un kit di primo soccorso.
- Fiammiferi o un accendino.

In caso di emergenza completa il kit con:

- Una o più bottiglie di acqua potabile sigillata.
- Generi alimentari non deperibili. (per esempio barrette energetiche a lunga scadenza, frutta disidratata).
- Vestiario leggero/pesante di ricambio.
- Materiali da inserire nel contenitore di plastica:
 - Fotocopia dei documenti di identità
 - Un elenco dei dati sanitari di base (gruppo sanguigno, eventuali patologie o allergie...)
 - Eventuali medicine specifiche..



RISCHIO TERREMOTO

Se sei in casa

- **Attendi** la fine delle scosse prima di uscire: potresti essere colpito da calcinacci, vetri ed altri oggetti!
- **Non usare** l'ascensore e non precipitarti fuori per le scale.
- **Riparati** sotto tavoli, letti o strutture portanti.
- **Allontanati** da finestre, porte, vetrate, mensole, e mobili pesanti.
- **Non rimanere** sui terrazzi e balconi
- Terminata la scossa, **se puoi, chiudi** gli interruttori del gas, dell'acqua e della corrente elettrica prima di abbandonare la casa



Se sei all'aperto

- **Allontanati** dagli edifici e recati nell'area di attesa sicura più vicina a te o cerca uno spazio aperto sicuro
- **Non fermarti e non passare** vicino agli alberi, ai cornicioni, alle grondaie, ai lampioni, alle linee elettriche e telefoniche
- **Non prendere** l'automobile: le strade devono rimanere libere per i mezzi di soccorso

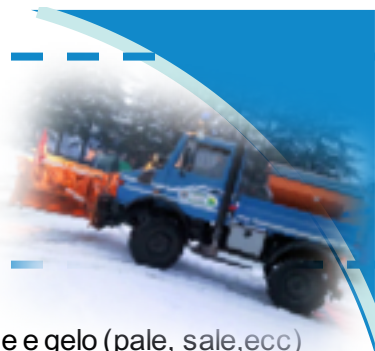
Terminata la scossa

Recati nelle aree di attesa sicura, così indicate:





NEVE



- **Procurati** l'attrezzatura necessaria contro neve e gelo (pale, sale, ecc)
- **Se togli la neve** dal tuo viale non buttarla in strada, potresti intralciare la viabilità
- **Evita di utilizzare l'auto** se non strettamente necessario, se possibile lasciala in garage.
- **Se ti sposti a piedi** scegli con cura le tue scarpe e muoviti con cautela.



ALLUVIONE

Se sei in casa

- **Chiudi** il gas, l'impianto di riscaldamento e quello elettrico
- **Sali** ai piani superiori senza usare l'ascensore
- **Non scendere** assolutamente nelle cantine e nei garage per salvare oggetti, scorte o mezzi.

Se sei all'aperto

- **Non sostare** sui ponti e sugli argini e non transitare su strade dove scorre l'acqua.
- **Fai attenzione** ai sottopassi: si possono allagare facilmente





INCENDIO BOSCHIVO

Per prevenire un incendio

- **Non gettare mozziconi** di sigaretta ancora accesi dai finestrini dell'automobile
- **Non accendere fuochi** in prossimità dei boschi o quando c'è vento e la vegetazione è secca
- **Non abbandonare rifiuti** nei boschi: raccogli e portali via
- **Pulisci il terreno** dalla vegetazione infestante e dai rifiuti facilmente infiammabili nelle zone più esposte agli incendi, attorno alle abitazioni e ai fabbricati

In caso di incendio

- **Chiama subito i numeri di emergenza!**
- **i Vigili del Fuoco 115**
oppure la **SOUP** (sala operativa unificata permanente)

Numero Verde: 840-001111 Tel. 071-8064163





LUOGHI PUBBLICI

Comportamenti in situazione di emergenza mentre sei lontano dalla tua abitazione



Se sei al lavoro

- **Segui le istruzioni** che hai già ricevuto per affrontare le emergenze sul luogo di lavoro

Se sei al supermercato o in altri luoghi pubblici

- **Non farti prendere dal panico**
- **Segui le indicazioni** per l'evacuazione dello stabile, che sono affisse alle pareti e vai al punto (esterno) di raccolta/ritrovo come indicato dal cartello:



In fase successiva, se sarà confermato l'allarme, recati nella **Tua Area di Attesa** o se impossibilitato in quella più vicina al luogo dove ti trovi.



Scuola

Se al verificarsi di una situazione di emergenza tuo figlio si trova a scuola **non preoccuparti**: le scuole hanno un proprio piano per fronteggiare le emergenze!

NUMERI UTILI

<i>Comune di Urbania</i>	Ufficio Protezione Civile Ufficio Relazioni con il Pubblico Ufficio Tecnico	0722 313135 0722 313143 0722 313155
<i>Ordine pubblico</i>	Carabinieri Polizia Polizia Locale	112 - 0722 319427 113 0722 318052 339 3002857
<i>Incendio boschivo, civile e fughe di gas</i>	Vigili del Fuoco	115
<i>Emergenza sanitaria</i>	Soccorso Sanitario Guardia Medica	118 0722 316729 335 7798437


Per informazioni più dettagliate sul piano di Protezione Civile consulta il sito:

<http://www.comune.urbania.ps.it>

<http://protezionecivileurbania.altervista.org>

- Ogni anno viene pubblicato sul sito anche il piano neve

Scarica da  **Google Play** l'app del piano di Protezione Civile

In caso di emergenza consulta anche  **facebook**
Comune di Urbania e/o protezione civile Urbania